

图 149 神农新丽盲蝽，新种 *Neolygus shennongensis* Lu et Zheng sp. nov.

- a. 阳茎端 (vesica); b. 锉叶 (rasp); c. 左阳基侧突 (left paramere);
 d. 右阳基侧突 (right paramere); e. 交配囊后壁 (posterior wall of bursa copulatrix);
 f. 环骨片 (ring sclerite)。

左阳基侧突感觉叶发达，端部突起不强烈。右阳基侧突感觉叶端部隆起；端突短。阳茎端针突细长，扭曲；叶状骨片狭长，末端尖细；锉叶狭长，仅端部 1/3 具刺；中骨片发达；箍骨片明显，但较小；最右端膜叶较小，仅基部表面具微刺；导精管膨大，近长筒形。

量度 (mm): 体长 5.70 ~ 6.30, 体宽 2.00 ~ 2.30。头长 0.33 ~ 0.36, 头宽 0.98 ~ 1.07, 头顶宽 (♂) 0.30, (♀) 0.37。触角各节长 0.51 ~ 0.57: 2.03 ~ 2.12: 0.98 ~ 1.08: 0.70 ~ 0.80。前胸背板长 0.97 ~ 1.04, 后缘宽 1.68 ~ 1.78。革片长 2.65 ~ 2.80, 楔片长 0.99 ~ 1.06。

种名词源: 以新种模式产地“神农架”一词中前二字的汉语拼音 (shennong-) 为字根。

模式标本：正模♂，湖北神农架大崖屋，1977. VI.26，邹环光采（存 NKU）。副模：1♂，湖北神农架红坪，1977. VI.29，邹环光采；1♂，湖北神农架红坪，1977. VI.30，郑乐怡采；1♀，湖北神农架大九湖，郑乐怡采。

分布：湖北。

本种相似于 *N. yulongensis* (Lu et Zheng)，可根据触角颜色不同及不同的阳基侧突及阳茎端结构加以区分。

(242) 峨眉新丽盲蝽，新组合 *Neolygus simillimus* (Lu et Zheng, 1998) comb. nov.
(图 150)

Lygocoris (*Neolygus*) *simillimus* Lu et Zheng 1998a: 8; Kerzhner & Josifov, 1999: 117.

体长椭圆形。黄褐色；密被黄褐色毛。

头垂直；雄虫头顶宽约为头宽的 0.29 倍；头顶中纵沟及后缘嵴明显；唇基端部 1/3 黑色。触角第 I 节以及第 II 节基部 4/5 浅褐，其余部分均为黑褐色。喙伸达后足基节。

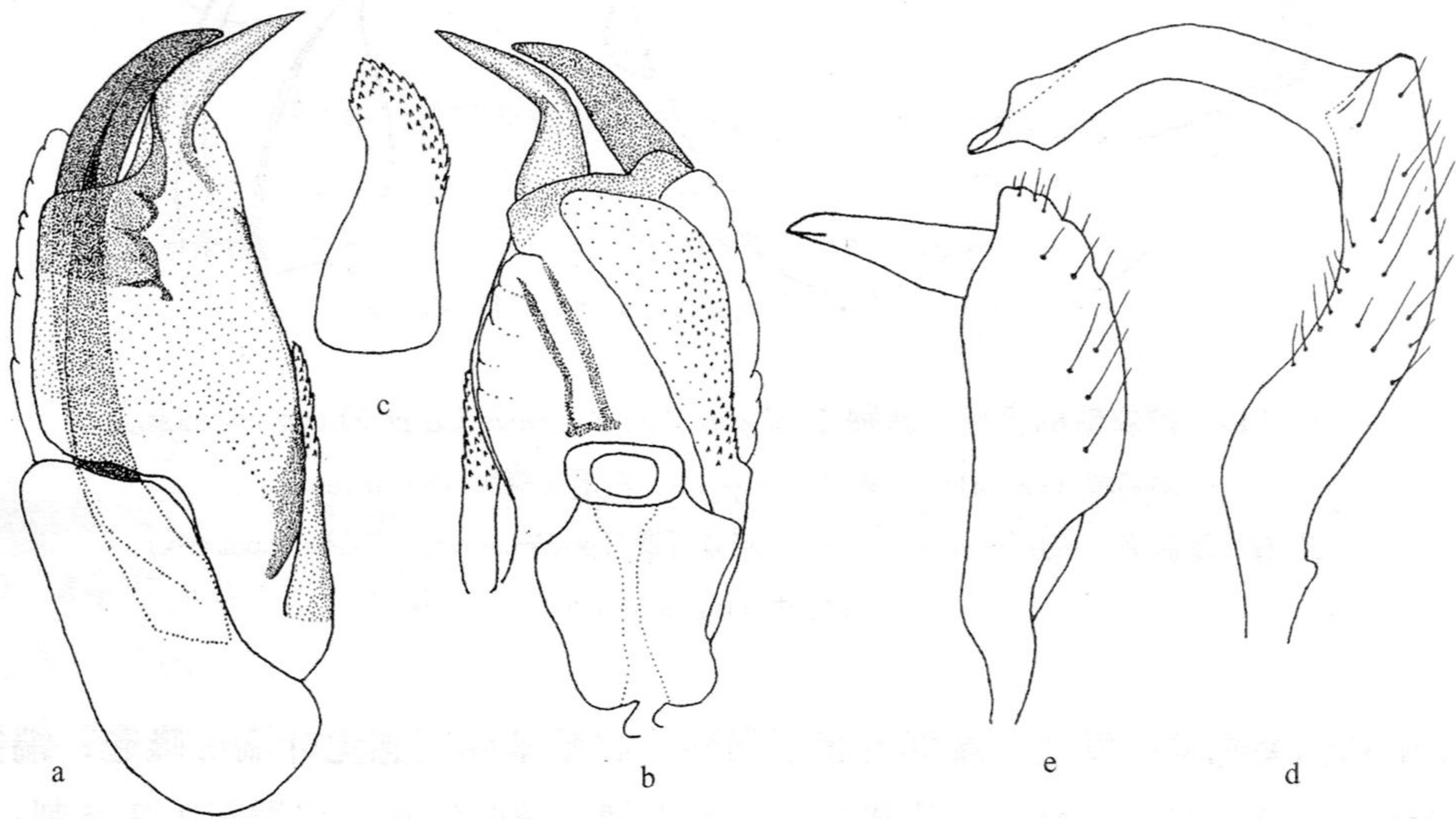


图 150 峨眉新丽盲蝽 *Neolygus simillimus* (Lu et Zheng)

a~b. 阳茎端 (vesica); c. 锉叶 (rasp); d. 左阳基侧突 (left paramere);
e. 右阳基侧突 (right paramere)。

前胸背板黄褐。小盾片黄褐色，具横皱。革片端部内侧有一黑褐色斑；爪片均一浅色；楔片约为基部宽的 2 倍；革片及爪片上的毛比前胸背板、小盾片和楔片上的毛密。膜片污褐色。体下及足黄褐色，中、后足股节近端部各有两个暗色环；胫节刺浅褐，刺基具一深色小点斑；第 III 跗分节深褐色。